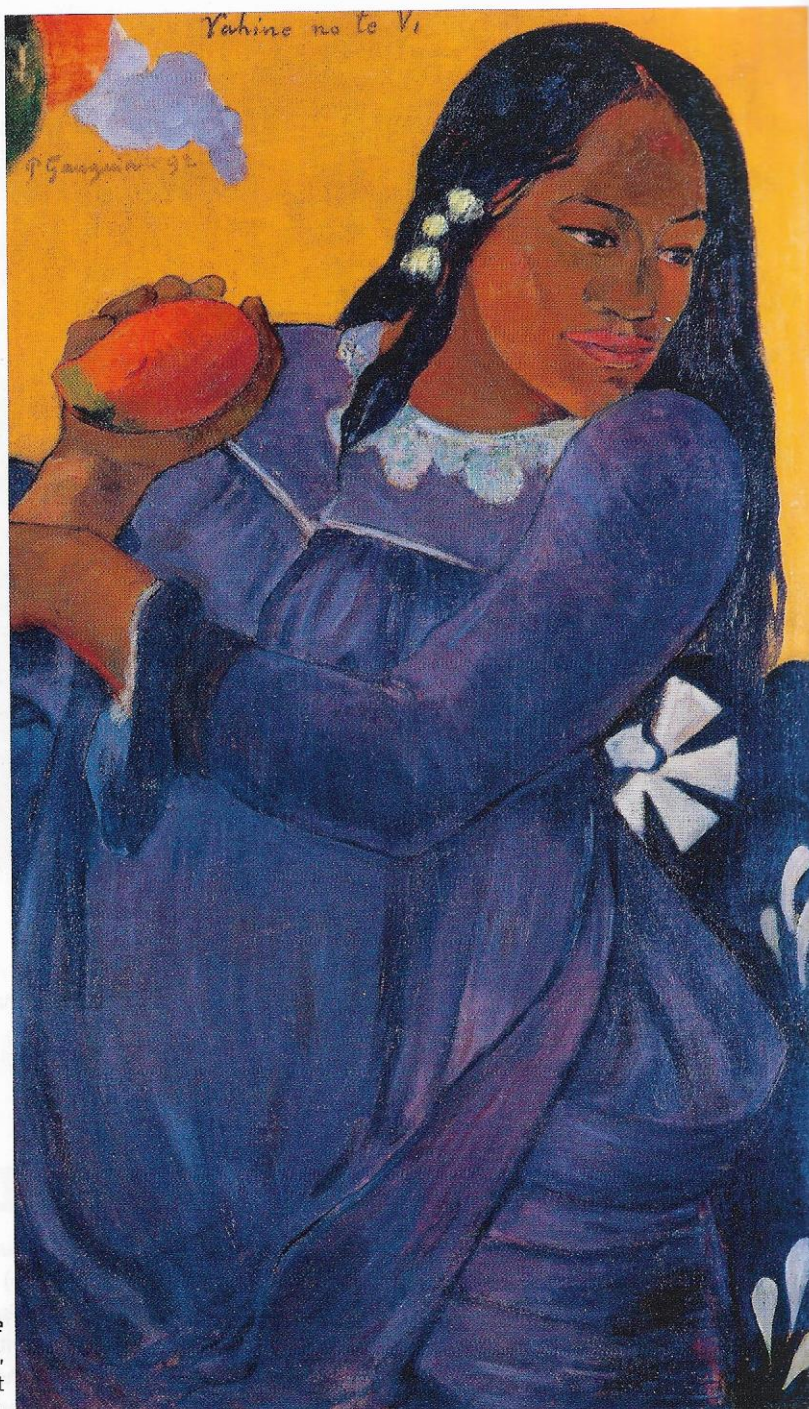


1. Le narrateur évoque le pourcentage sur sa future fortune à payer à l'État sous forme d'impôts.
2. **Atoll** : récif de corail, île minuscule.
3. **Arts Décoratifs** : grande école qui forme aux métiers de l'Art.
4. **Synthétiques** : le coprah a perdu de sa valeur marchande, concurrencé par l'huile de synthèse : l'île n'avait donc plus de revenus.
5. **Avilissent** : rabaisent, dégradent.
6. **Lancinant** : qui obsède.

### Le coin du philosophe

On dit souvent que l'argent ne fait pas le bonheur. Qu'en pensez-vous ?

Paul Gauguin, *Vahine no te vi* ou *Femme tahitienne tenant une mangue* (1892), huile sur toile (70 x 45 cm), Museum of Art (Baltimore, États-Unis).



## Que dénonce la fin de la nouvelle ?

Li3

1. Quelle décision le narrateur a-t-il finalement prise ?
2. Comment la nouvelle se termine-t-elle ? Pourquoi peut-on parler de chute ?

**Aide** : En littérature, la **chute** est un effet de surprise ménagé par l'auteur à la fin d'un texte. Elle provoque une émotion et suscite la réflexion.

3. Maintenant que vous connaissez la fin, relisez la nouvelle, puis relevez au moins deux phrases :

- a. où Taratonga joue l'innocence ;
- b. où le narrateur se montre naïf.
4. a. Le narrateur a-t-il réussi à résister à l'attrait de l'argent ?
- b. Taratonga, sur son île isolée, a-t-elle échappé à la société de consommation ?
5. Qu'a voulu montrer Romain Gary avec ses personnages ?