



vice-rectorat
de la Nouvelle-Calédonie
direction générale des enseignements



Formation RNT et Nouveaux RNE

L'environnement EOLE

24 juillet 2018

→ L'environnement EOLE

→ Scribe

- › Accès à l'EAD
- › Menu de l'EAD
- › comptes, groupes
- › partages réseaux
 - × Professeur
 - × Elève
- › Les quotas
- › ESU

→ Amon

- › Accès à l'EAD
- › filtrage web par profil (compte eole)
- › filtrage web par profil (compte eole2)

→ Horus

- › Accès à l'EAD
- › Menu de l'EAD

- Accessible depuis une machine du pédagogique à l'adresse

https://nométablissement:4200

OU

https://scribe:4200



The screenshot shows a web-based administration interface. At the top, there are three tabs: 'amon', 'horus', and 'scribe', with 'scribe' being the active tab. On the left, there is a navigation menu under the heading 'Administration'. The menu items include: 'Accueil', 'Recharger', 'Ajouter Serveur', 'Supprimer Serveur', 'Déconnexion', 'Choix de la position du menu:' (with a dropdown menu showing 'main1.css'), and 'Authentification Locale' (with sub-items: '- Serveur amon', '- Serveur scribe', '- Serveur horus'). The main content area is titled 'AUTHENTIFICATION LOCALE SUR SCRIBE'. It contains a login form with two input fields: 'Login' (containing 'eole') and 'Mot de passe'. Below the fields is a 'Valider' button. Underneath the login form, there is an 'Aide' section with a yellow background box containing the text: 'Pour la connexion locale: Utiliser le compte "eole" ou le compte "root" du serveur sur lequel se trouve le serveur de commandes (backend)'. The interface has an orange header and a light yellow background for the main content area.

Actions sur le serveur

- ☀ Accueil
- ▶ Documents
- ▼ Gestion
 - ☀ Edition groupée
 - ▼ Groupes
 - ☀ Création de groupe
 - ☀ Recherche de groupe
 - ▼ Partages
 - ☀ Lettre de lecteur
 - ▼ Utilisateurs
 - ☀ Création d'utilisateur
 - ☀ Recherche d'utilisateur
 - ☀ Purge des comptes
- ▶ Imprimantes
- ▼ Outils
 - ☀ Gestion des Acls
 - ☀ Bande passante
 - ☀ DHCP statique
 - ☀ Importation
 - ☀ Synchronisation AAF
 - ☀ Quotas disque
 - ☀ Gestion des listes
 - ☀ VNC
 - ☀ Détection de virus
- ▶ Connexion
- ▶ Stations
- ▶ Sauvegardes
- ▶ Système
- ▶ Édition de rôles

Documents : Distribuer, ramasser, rendre ou supprimer les devoirs

- **Gestion** : Gestion de l'annuaire et des partages
 - *Edition groupée* : Utilitaire qui permet l'édition par lots
 - *Groupes* :
 - Création de groupe : Création de groupe (Niveau, Classe ou Groupe)
 - Recherche de groupe : Permet de lister les groupes par critères
 - *Partages* :
 - Lettre de lecteur : Gestion des partages rattaché aux lettres
 - *Utilisateurs* :
 - Création d'utilisateur : Ajout d'utilisateur
 - Recherche d'utilisateur : Permet de lister les utilisateurs par critère
 - Purge des comptes : Suppression des comptes après l'import annuel
- **Imprimantes** :
- **Outils** :
 - *Gestion des Acls* : Permet d'affiner les droits des dossiers
 - *Bande passante* :
 - *DHCP statique* : Permet de figer des adresses de machines dans le DHCP
 - *Importation* : Outils d'importation des comptes dans Scribe
 - *Synchronisation AAF* : Alimentation automatique des comptes depuis AAF
 - *Quotas disque* : Lister les quotas (Tous, en dépassement ou proche)
 - *Gestion des listes* : Accès à l'outil de listes de diffusion Interne et Externe
 - *VNC* : Gestion du mode de contrôle
 - *Détection de virus* : Liste les virus détecté quand l'analyse en temps réel est active
- **Connexion** : Lister les utilisateurs connecté (aujourd'hui et avant)
- **Stations** : Lister les ordinateurs allumer
- **Sauvegardes** : Programmation et configuration de la sauvegarde
- **Système** : Outils pour gérer le serveurs physiquement
- **Edition de rôles** :

L'environnement EOLE

- Scribe – Création des comptes et gestion des groupes

Les élèves, les parents, les enseignants
et les administratifs, sont récupérés
depuis ARENA

Création des compte sur le serveur Scribe

2 méthodes :

- Importation annuel des bases → au début de l'année
- Mise à jour des bases → à fréquence régulière au cour de l'année

Pourquoi les professeurs n'ont pas les bonnes classes ?

L'environnement EOLE

- Scribe - Les partages réseaux des professeurs

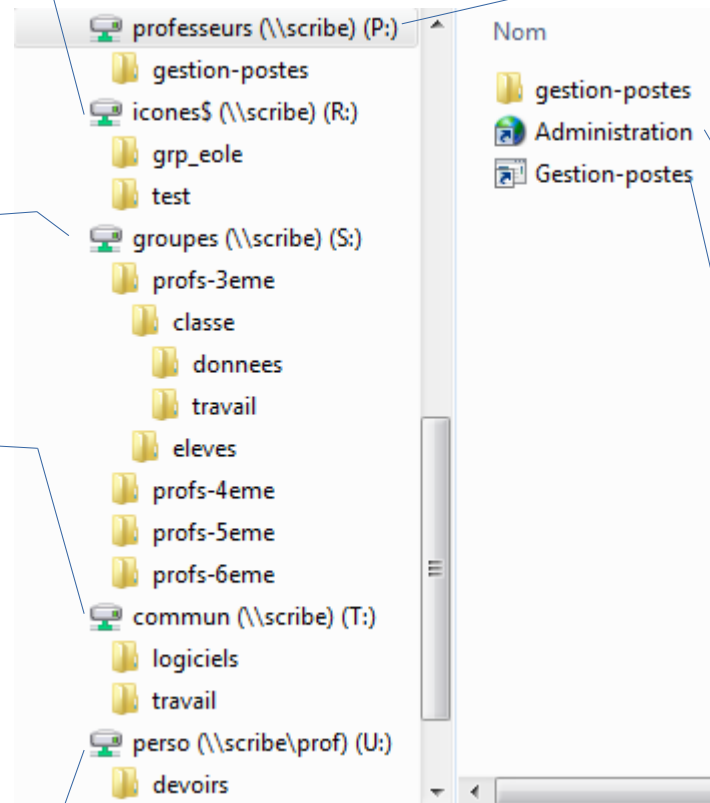
Lecteur R:\icomes\$
 Contient la même arborescence
 que dans ESU.
 Permet de déposer les raccourcis
 des applications réseau qu'on
 ajoute dans T:\commun\logiciels

Lecteur S:\groupes
 Contient la liste des dossiers
 correspondant aux groupes
 auquel l'utilisateur est rattaché

Lecteur T:\commun
 Contient :

- Un dossier **logiciels** dans lequel on trouve les raccourcis vers les logiciels partagés **en lecture seule** à tous les professeurs et élèves
- Un dossier **travail** qui est accessible **en lecture / écriture** à tous les professeurs et en **lecture** à tous les élèves.

Lecteur U:\perso
 Il contient **les documents personnels**
 de l'utilisateur.



Lecteur P:\professeurs

Raccourcis pour ouvrir l'EAD

 Outil de gestion des postes
 Informatique d'une salle.

- 1) Observation ou Diffusion du poste
- 2) Bloquer Internet et Masquer les partages (Mode devoir)
- 3) Distribution de devoirs

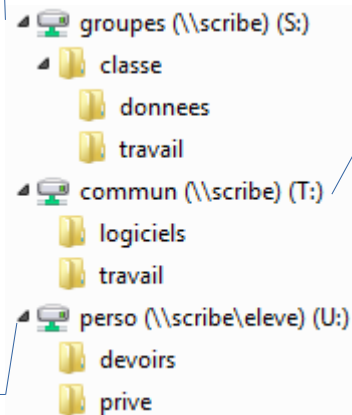
Le dossier **Mes documents** de Windows est redirigé vers
le dossier personnel de l'utilisateur.
Donc lorsque vous ouvrez **Mes documents** vous ouvrez
 en réalité **U:\perso**.

L'environnement EOIE

- Scribe - Les partages réseaux des élèves

Lecteur S:\groupes
Contient :

- Un dossier **classe** commun à tous les élèves
données permet de rendre des devoirs
travail permet de récupérer des devoirs.
- Un (ou plusieurs) dossiers **groupe_spéciaux**
commun à tous les enseignants et les élèves
appartenant à ce groupe.



Lecteur T:\commun
Contient :

- Un dossier **logiciels** dans lequel on trouve
les raccourcis vers les logiciels partagés.
- Un dossier **travail** qui est accessible en
écriture à tous les professeurs et en
lecture à tous les élèves.

Lecteur U:\perso

- Il contient les documents personnels
de l'utilisateur.
- Un dossier **devoirs** utilisé par l'outil de
distribution des devoirs.
- Un dossier **prive** accessible uniquement par
l'élève.

L'environnement EOLE
 - Scribe - Les quotas

Fonctionnement des quotas disque

Il est possible, pour chaque utilisateur, de limiter la quantité de données qu'il peut stocker sur le serveur en lui imposant un quota disque maximum.

Les quotas sont composés d'une **limite douce** (soft) et d'une **limite dure** (hard).

Les règles suivantes s'appliquent à l'utilisateur :

- il ne peut pas dépasser la limite dure ;
- il peut dépasser la limite douce pendant 7 jours ;
- passé ce délai, seule la limite douce est prise en compte et il est obligé de supprimer des données afin de repasser en dessous de celle-ci ;
- à partir de là, le processus douce/dure reprend et l'utilisateur peut à nouveau dépasser la limite douce pour une durée maximale de 7 jours.

Dans l'EAD, c'est la limite douce qui est indiquée.

Sur Scribe, la limite dure vaut le double de la limite douce.

AFFICHAGE DES QUOTAS UTILISATEURS

Afficher les quotas selon le filtre:

Utilisateur	Espace utilisé	Délai éventuel
noemie. (tes1)	22 / 10	none
myriam. (am2)	111 / 61	none
sarah. (tl1)	25 / 10	none
cyrill. (btsaltbq2)	57 / 51	none
morgane. (tmer)	93 / 81	none
remy. (tl2)	77 / 51	none
thomas. (am2)	50 / 51	
arthur. (tl1)	11 / 10	none
leila. (ts1)	22 / 10	none
melanie. (am1)	80 / 61	none
samia. (ci1)	102 / 102	
paul. (ts3)	35 / 10	none

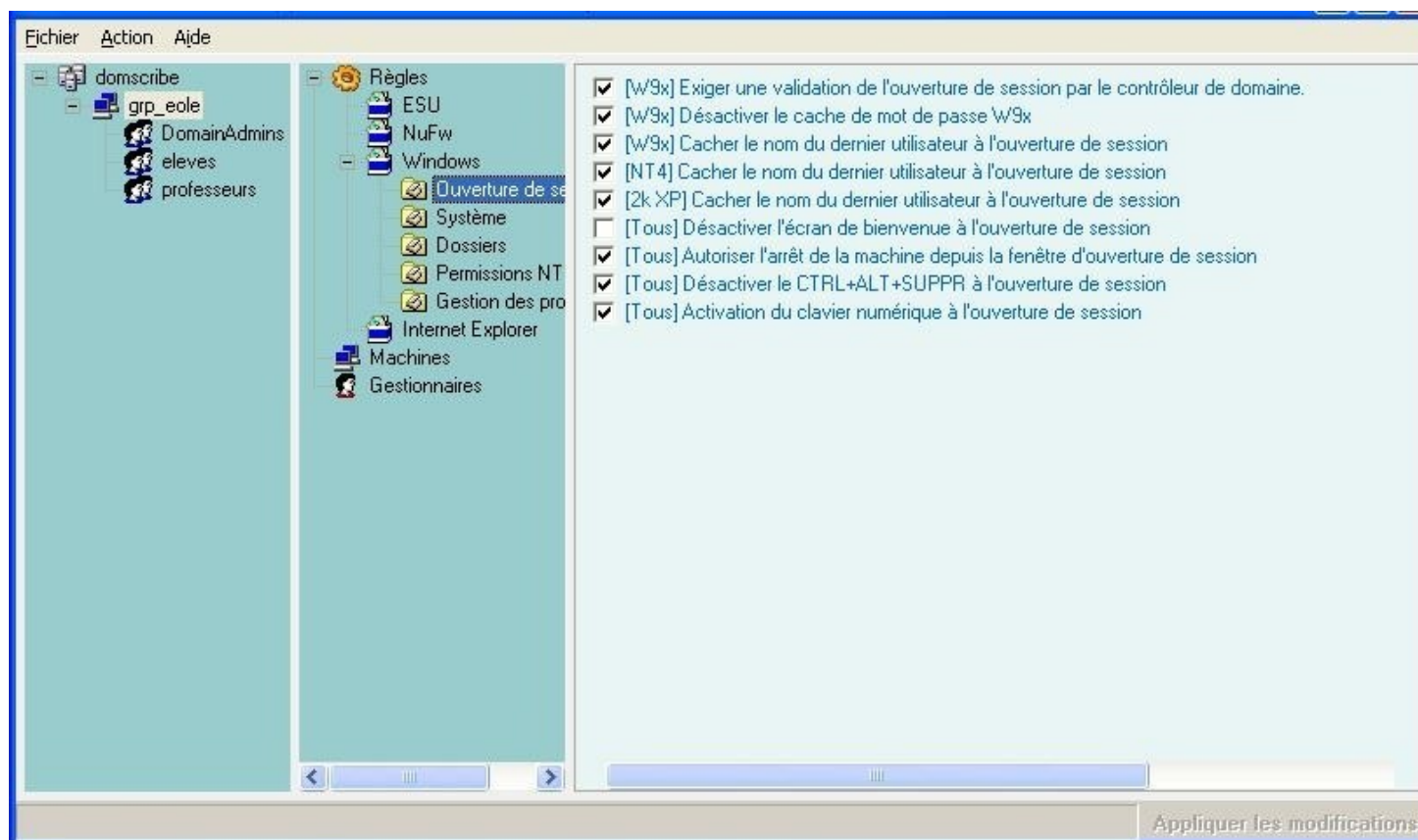
L'environnement EOLE

- Scribe - Environnement Sécurisé des Utilisateurs – ESU

ESU permet de **configurer** le **poste de travail** à l'**ouverture de session** en fonction du **nom de l'utilisateur** ou des **groupes** dont il est membre et du **nom de la machine cliente**.

Les fonctionnalités principales d'ESU sont :

- paramétrage des restrictions sur le poste (par exemple : désactivation de la modification de l'heure, masquer des lecteurs dans le poste de travail, etc.) ;
- affichage d'un fond d'écran avec possibilité d'y inscrire des informations complémentaires ;
- installation d'imprimantes réseau (possibilité de coupler avec l'autoinstallation des pilotes) ;
- paramétrage d'applications (par exemple : page de démarrage Firefox) ;
- redirection de dossiers vers un lecteur réseau (Ex. : Mes Documents, Bureau, Menu Démarrer) ;
- interdiction d'accès à un groupe de machines à certains utilisateurs.



- Accessible depuis une machine du pédagogique à l'adresse

https://nométablissement:4200

OU

https://amon:4200



The screenshot displays the Amon administration interface. On the left, there is a navigation menu under the heading "Administration" with the following items: Accueil, Recharger, Ajouter Serveur, Supprimer Serveur, Déconnexion, and a section for "Choix de la position du menu:" with a dropdown menu currently set to "main1.css". Below this menu is a link for "Authentification Locale".

The main content area features three tabs: "amon" (selected), "horus", and "scribe". The "amon" tab is active, showing a form titled "AUTHENTIFICATION LOCALE SUR AMON". The form includes a "Login" field with the value "eole" and a "Mot de passe" field. A "Valider" button is positioned below the password field.

Below the form is an "Aide" section with a yellow background, containing the text: "Pour la connexion locale: Utiliser le compte 'eole' ou le compte 'root' du serveur sur lequel se trouve le serveur de commandes (backend)".

L'environnement EOLE

- Amon – Filtrage web par profil (compte eole)

Actions sur le serveur

- ☀ Accueil
- ▼ Configuration générale
 - ☀ Règles du pare-feu
 - ▼ Cache et Authentification
 - ☀ Destinations
 - ☀ Sources
- ▼ Filtrage adminsmb
 - ☀ Groupe de machine
 - ☀ Sources et destinations
 - ☀ Visites des sites
 - ☀ Sites
 - ☀ Règles du pare-feu
 - ☀ Utilisateurs
- ▼ Filtrage pedago
 - ☀ Groupe de machine
 - ☀ Sources et destinations
 - ☀ Visites des sites
 - ☀ Sites
 - ☀ Règles du pare-feu
 - ☀ Utilisateurs
- ▼ Outils
 - ☀ Bande passante
 - ☀ Signalement
 - ☀ Statistiques proxy
- ▶ Système
- ▶ Édition de rôles

- **Configuration générale :**
 - *Règles du pare-feu : Activer ou désactiver les règles optionnels*
- **Cache et Authentification :**
 - *Destinations : Editer la liste de destinations à ne pas authentifier*
 - *Sources : Editer la liste de sources à ne pas authentifier*
- **Filtrage adminsmb :**
 - *Groupe de machine : Permet d'appliquer une politique à une ou plusieurs machines*
 - *Sources et destinations : Interdire des sources ou destinations du réseau admin*
 - *Visites des sites : Permet de consulter les pages visité sur le réseau admin*
 - *Sites : Permet de gérer les blacklist par politique de filtrage*
 - *Règles du pare-feu : Règle optionnel du réseau admin*
- **Filtrage pedago :**
 - *Groupe de machine : Permet d'appliquer une politique à une ou plusieurs machines*
 - *Sources et destinations : Interdire des sources ou destinations du réseau pedago*
 - *Visites des sites : Permet de consulter les pages visité sur le réseau pedago*
 - *Sites : Permet de gérer les blacklist par politique de filtrage*
 - *Règles du pare-feu : Règle optionnel du réseau pédago*
 - *Utilisateurs : Permet de gérer les utilisateur par politique de filtrage*
- **Outils :**
 - *Bande passante : Permet de tester la vitesse de la connexion Internet*
 - *Signalement : Permet de demander d'ajouter en d'enlever des sites des listes*
 - *Statistiques proxy : Permet de consulter les statistique de consommation du Net*
- **Système :**
- **Edition de rôles :**

L'environnement EOLE

- Amon – Filtrage web par profil (compte **eole2**)

Actions sur le serveur

- ☀ Accueil
- ▼ Filtrage pedago
 - ☀ Groupe de machine
 - ☀ Sources et destinations
 - ☀ Sites
 - ☀ Règles du pare-feu
 - ☀ Utilisateurs
- ▶ Outils

• **Filtrage pedago :**

- *Groupe de machine* : Permet d'appliquer une politique à une ou plusieurs machines
- *Sources et destinations* : Interdire des sources ou destinations du réseau pedago
- *Visites des sites* : Permet de consulter les pages visité sur le réseau pedago
- *Sites* : Permet de gérer les blacklist par politique de filtrage
- *Règles du pare-feu* : Règle optionnel du réseau pédago
- *Utilisateurs* : Permet de gérer les utilisateur par politique de filtrage

• **Outils :**

Le menu est beaucoup plus réduit sur l'EAD du Amon lorsque l'on se connecte avec le compte **eole2**.

Le compte **eole2** à été mis en place pour des raison de responsabilité.
Seul le chef d'établissement à le droit de modifié les filtrage web sur le réseau administratif.

- Accessible depuis une machine du pédagogique à l'adresse

https://nométablissement:4200

OU

https://horus:4200



Administration ▼

- Accueil
- Recharger
- Ajouter Serveur
- Supprimer Serveur
- Déconnexion

Choix de la position du menu:
main1.css ▼

Authentification Locale

amon horus scribe

AUTHENTIFICATION LOCALE SUR HORUS

Login

Mot de passe

Valider

Aide

Pour la connexion locale:
Utiliser le compte "eole" ou le compte "root" du serveur sur lequel se trouve le serveur de commandes (backend)

Actions sur le serveur

- ☀ Accueil
- ▼ Gestion
 - ☀ Machines
 - ☀ Index
 - ▼ Groupes
 - ☀ Création
 - ☀ Modification
 - ☀ Suppression
 - ▼ Partages
 - ☀ Création
 - ☀ Modification
 - ☀ Suppression
 - ▼ Utilisateurs
 - ☀ Création
 - ☀ Modification
 - ☀ Suppression
- ▶ Imprimantes
- ▼ Outils
 - ☀ Gestion des Acls
 - ☀ Bande passante
 - ☀ DHCP statique
 - ☀ Connexion
 - ☀ Quotas disque
 - ☀ Scripts administratifs
 - ☀ Importation AAF
 - ☀ Détection de virus
- ▶ Sauvegardes
- ▶ Système
- ▶ Édition de rôles

- **Gestion** : Gestion des de l'annuaires et des partages
 - Machines : Permet de supprimer un compte machine
 - Index : Raccourcis pour atteindre la création, la modification et la suppression des utilisateurs, partages, groupes ou machines
 - *Groupes* : Création, Modification, Suppression
 - *Partages* : Création, Modification, Suppression
 - Utilisateurs : Création, Modification, Suppression
- **Imprimantes** :
- **Outils** :
 - *Gestion des Acls* : Permet d'affiner les droits des dossiers
 - *Bande passante* :
 - *DHCP statique* : Permet de figer des adresses de machines dans le DHCP
 - *Connexion* : Visualiser les utilisateurs connectés
 - *Quotas disque* : Lister les quotas (Tous, en dépassement ou proche)
 - *Détection de virus* : Liste les virus détecté quand l'analyse en temps réel est active
- **Sauvegardes** : Programmation et configuration de la sauvegarde
- **Système** : Outils pour gérer le serveurs physiquement
- **Édition de rôles** :

Des questions ?

