

SÉANCE N° 4 : RENDRE COMPTE D'UNE EXPLORATION D'UN SITE LAPITA

Compétences évaluées :

- **Comprendre un document (D1.1 – D2)**
 - Comprendre le sens général d'un document
 - Extraire des informations pertinentes pour répondre à une question
- **Pratiquer différents langages en Histoire et en géographique (D1.1 – D2 – D5)**
 - Ecrire pour structurer sa pensée et son savoir, pour argumenter et écrire pour communiquer (...)
 - S'approprier et utiliser un lexique historique et géographique approprié

Durée	Déroulement de la séance	Matériel / Documents	Organisation
5'	Phase de rappel : Rappel rapide des dernières leçons sur le peuplement du Pacifique : <i>australésiens, poteries Lapita, Podtanéan</i>	Tableau	Oral / en collectif
10'	Mise en situation : Présentation du scénario à l'oral : <i>Vous revenez d'une expédition archéologique sur l'île de Wallis. Vous devez présenter à votre directeur de recherche un résumé écrit d'une quinzaine de lignes sur le site Lapita d'Utuleve.</i> Présentation des trois tâches complexes différenciées aux élèves : <ul style="list-style-type: none"> ➤ Niveau ★ : Compléter un compte-rendu dont les grandes lignes ont déjà été rédigées (<i>niveau recommandé notamment pour les élèves en grande difficulté et dyslexiques</i>). ➤ Niveau ★★ : Construire un compte-rendu de 10 lignes avec une aide à l'écriture (<i>contenu explicite des différents paragraphes, connecteurs et formules à utiliser</i>) ➤ Niveau ★★★ : Construire un compte-rendu de 15 lignes sans aide Chaque niveau de difficulté correspond à un coefficient d'évaluation : ainsi, plus le niveau de difficulté est élevé, mieux est évaluée la compétence ciblée (jusqu'à trois fois). Les élèves ont alors un temps de réflexion pour choisir leur niveau de difficulté et se regroupent alors en îlots de travail.	Fichier PWT Fiche d'activité sur Bougainville Tâches complexes différenciées	Oral / en collectif
30'	Phase de rédaction : Rédaction écrite individuelle. Les élèves peuvent s'aider de leur cahier d'histoire-géographie pour les mots-clés et les tournures de phrases dans les anciennes traces écrites. Des conseils de rédaction générales sont affichées au tableau, notamment les erreurs récurrentes des dernières tâches complexes qu'il faut désormais éviter. Le professeur reste disponible pour les différentes questions.	Fichier PWT Fiche d'activité sur Bougainville Tâches complexes différenciées Cahier d'Histoire	Ecrit / individuel Ecrit / binômes (<i>pour les élèves en difficulté</i>)

10'

Synthèse/Bilan :

Ramassage des copies et recueil des premières impressions des élèves (*facilités, difficultés, obstacles à surmonter*).

Tableau

Oral / collectif

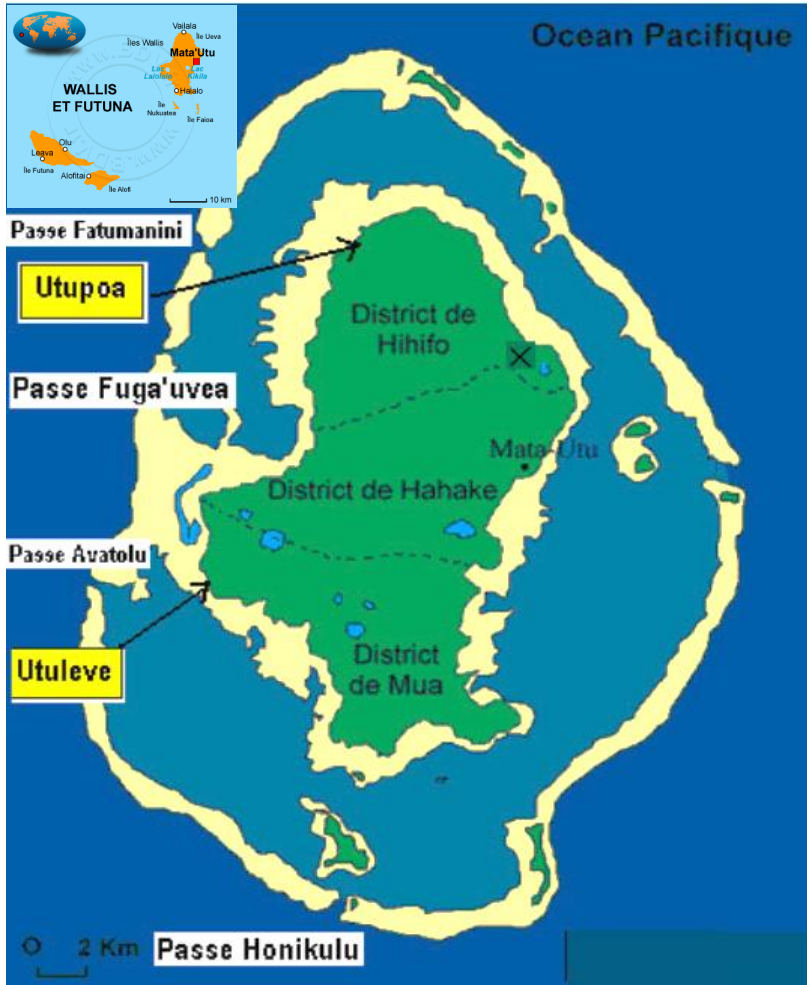
Evaluation de compétences (EVA)

Tâche complexe : *Rendre compte d'une exploration d'un site Lapita*

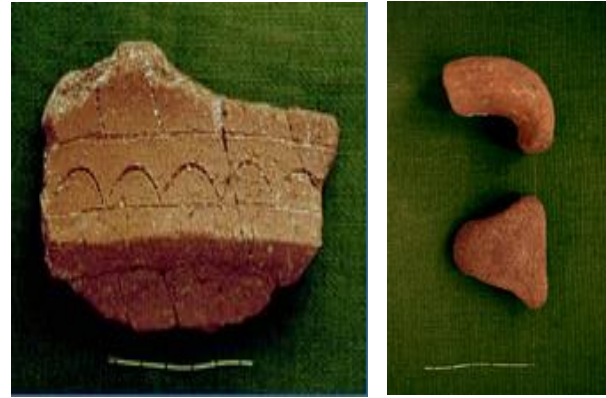


Tâche complexe : Utuleve, un site d'implantation Lapita à Wallis

Doc1. Localisation du site d'Utuleve

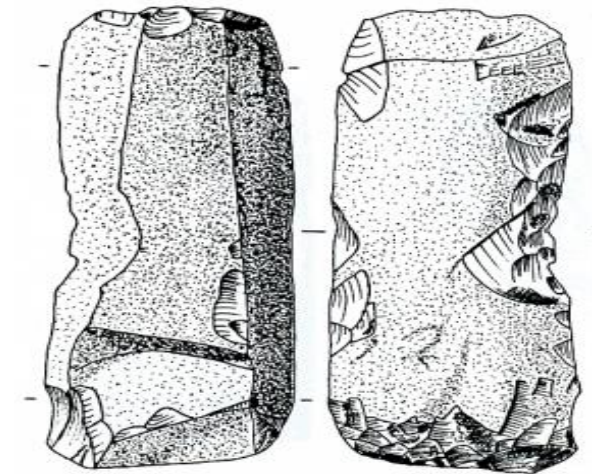


Doc2. Les poteries dites d'Utuleve



D'abord friables et très fragiles, ces poteries sont à base d'argile et de sable, avec des formes géométriques, pointillés et des reliefs. Elles seront renforcées par la suite avec de l'engobe rouge (vernis naturel) et des anses.

Doc3. Reste d'une herminette (dessin)



Cet outil rudimentaire en pierre poli a été retrouvé sur le site : il servait à couper et travailler le bois.

Doc4. Une construction complexe : le Mālamatagata

« La plate-forme du Mālamatagata (« hommes-torches ») est un monument de forme rectangulaire, d'environ 30 m sur 15 m, prolongé par une liaison basse empierrée, probablement une allée de type « chemin des nobles », les nobles ne devant pas se déplacer au même niveau que les roturiers. (...) La plate-forme est une construction en pierres sèches, servant de résidence au chef tongien Kalāfilia (selon les légendes) et comprenant à l'est trois postes de guet et un mur. La surface de la plate-forme est horizontale, avec un ancien dallage, probablement réalisé pour égaliser la surface du monument. Elle comprend néanmoins au nord une cuvette sableuse et, à l'est, une surface corallienne. Plusieurs squelettes avaient été enterrés dans une cuvette creusée dans la partie ouest. (...) »

D'après Maurice HARDY, Étude archéologique de la plate-forme du Malamatagata à Utuleve, île de Uvea, 1995

Doc5. Un site favorable à toute installation

« Les premiers arrivants, en provenance d'une autre île de la région, s'étaient installés sur ce site vers 1300 avant JC car il offrait tous les avantages pour la survie d'un premier village permanent. En face du rivage se trouvait, dans le récif, une passe qui permettait d'accéder rapidement à la haute mer pour les grandes pêches ainsi qu'un grand platier fournissant de nombreuses variétés de coquillages. Le lagon tout proche fournissait un approvisionnement en poisson. [...] A l'arrière du village, vers l'intérieur de l'île, la présence d'un marais dans le prolongement d'une baie aujourd'hui comblée permettait de disposer d'eau douce et, sans doute, de cultiver des tubercules ou d'autres plantes amenées sur les pirogues. »

D'après Christophe SAND, Uvéa la préhistoire de Wallis, île de la Polynésie occidentale, Editions Grain de sable, 1998.

EVA : Rendre compte de l'exploration d'un site *Lapita* ★★

Scénario : Vous revenez d'une expédition archéologique sur l'île de Wallis. Vous devez présenter à votre directeur de recherche un résumé écrit d'une dizaine de lignes sur le site Lapita d'Utuleve.

🌟	Excellent devoir
😊	Bon travail dans l'ensemble
😐	De nombreuses difficultés persistent
😞	Manque de travail et de préparation

<u>Type de travail</u> : individuel	<u>Support</u> : texte écrit	<u>Durée</u> : 30 min					
Comprendre un document (D1.1 – D2)			++	+	-	--	NE
➤ Comprendre le sens général d'un document							
➤ Extraire des informations pertinentes pour répondre à une question							
Pratiquer différents langages en Histoire et en géographique (D1.1 – D2 – D5)			++	+	-	--	NE
➤ Ecrire pour structurer sa pensée et son savoir, pour argumenter et écrire pour communiquer (...)							
➤ S'approprier et utiliser un lexique historique et géographique approprié							

Aide à la rédaction :

1^{er} paragraphe :

- Vous pouvez situer et localiser le site d'Uteleve ainsi que les raisons de son emplacement.

2^e paragraphe :

- Vous pouvez évoquer les activités quotidiennes des hommes et les lieux autour du site.

3^e paragraphe :

- Vous pouvez évoquer les vestiges retrouvés et leur utilité.

Conjonctions : mais, ou, et, donc, or, ni, car

Connecteurs : quand, lorsque, comme, alors que, pendant que, au moment où, sauf, toutefois...

Formules de politesse : Bonjour Professeur, ravi de vous revoir, Cordialement

1^{er} paragraphe :

.....

.....

.....

2^e paragraphe :

.....

.....

.....

3^e paragraphe :

.....

.....

.....

EVA : Rendre compte de l'exploration d'un site *Lapita* ★

Scénario : Vous revenez d'une expédition archéologique sur l'île de Wallis. Vous devez finaliser votre brouillon de votre compte-rendu du site Lapita d'Utuleve que vous présenterez à votre directeur de recherche.

🌟	Excellent devoir
😊	Bon travail dans l'ensemble
😞	De nombreuses difficultés persistent
😞	Manque de travail et de préparation

<u>Type de travail</u> : individuel	<u>Support</u> : texte écrit	<u>Durée</u> : 30 min					
Comprendre un document (D1.1 – D2)			++	+	-	--	NE
➤ Comprendre le sens général d'un document							
➤ Extraire des informations pertinentes pour répondre à une question							
Pratiquer différents langages en Histoire et en géographique (D1.1 – D2 – D5)			++	+	-	--	NE
➤ Ecrire pour structurer sa pensée et son savoir, pour argumenter et écrire pour communiquer (...)							
➤ S'approprier et utiliser un lexique historique et géographique approprié							

Bonjour professeur.

Mon expédition sur le site d'Utuleve s'est très bien passé. Utuleve se situe _____

Les austronésiens l'ont bien choisi : il possède de nombreux atouts car la proximité avec les passes permet _____ et _____ le platier _____.

Sur place, nous avons découvert des ruines comme _____ et _____ des vestiges de la vie quotidienne :

_____.

Cordialement, _____