

DIPLOME NATIONAL DU BREVET
SESSION NORMALE 2008

HISTOIRE-GÉOGRAPHIE
et
ÉDUCATION CIVIQUE
Série collège

- Le candidat traitera obligatoirement les trois parties de l'épreuve, sachant que pour la première partie, il choisira un sujet parmi les deux proposés.
- Ce dossier comporte 8 feuilles – imprimées au recto – agrafées (pages 1/8 à 8/8). La page 8/8 (troisième partie : repères chronologiques et spatiaux) est à **remettre avec la copie**.
- 4 points sont attribués à l'orthographe et l'expression écrite.
- L'utilisation des calculatrices électroniques n'est pas autorisée.

Wallis-et-Futuna	Diplôme National du Brevet Série collège	Session normale 2008
Epreuve : histoire-géographie et éducation civique		Durée : 2 heures
		Coefficient : 2

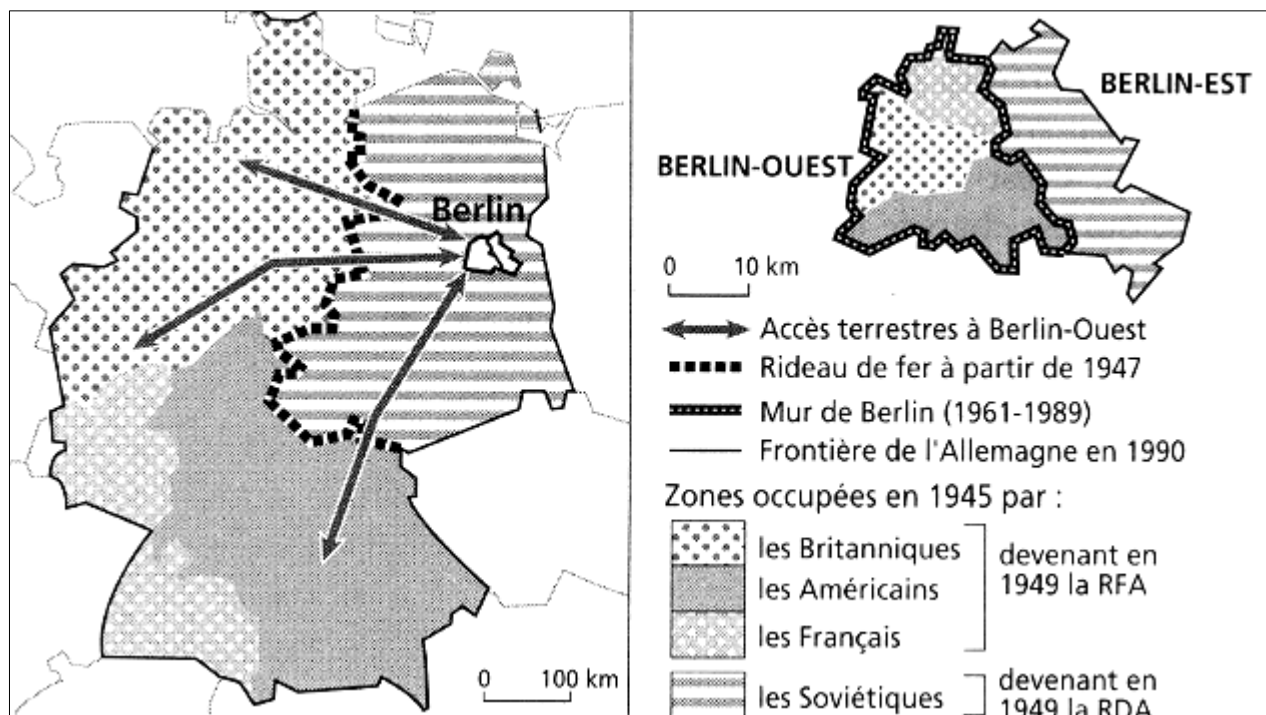
PREMIÈRE PARTIE. Histoire et Géographie (18 points)

Le candidat choisira un des deux sujets suivants.

SUJET 1. HISTOIRE

« *Comment l'Allemagne et Berlin ont-ils évolué durant la Guerre froide ?* »

Document 1. L'Allemagne et Berlin de 1945 à 1990.



(Source : d'après un ouvrage de 3^{ème})

Document 2. Le mur de Berlin.

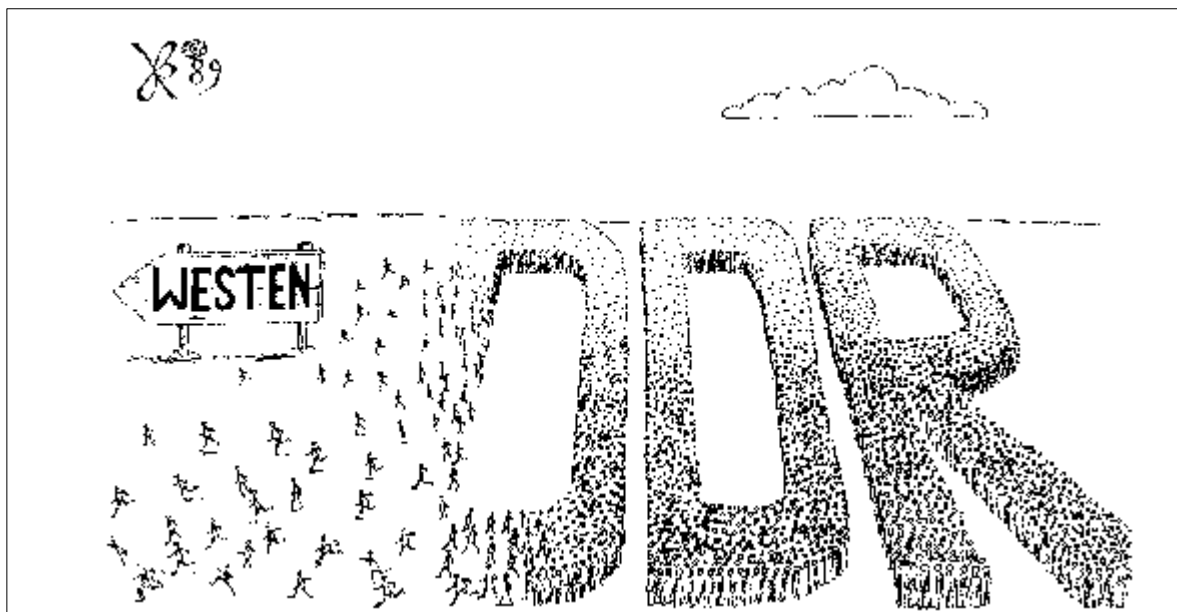
« [...] Les images bouleversantes de familles déchirées nous étaient parvenues par les médias. Des femmes qui tendaient leurs enfants à leur mari, déjà de l'autre côté, à travers les palissades encore accessibles ; des gens qui, au risque de leur vie, gagnaient la partie occidentale en sautant par la fenêtre [...].

Berlin, appât miroitant du miracle économique en plein milieu d'un pays socialiste, était devenue intolérable pour l'Est.

Le mur apparaissait comme la seule solution pour enrayer l'exode massif de la population [...]. »

Gisela Thiele-Knoblock, *Berlin capitale*, éditions Autrement, 1992.

Document 3. «Le choix par les pieds». (Caricature allemande de 1989)



DDR signifie RDA en allemand / **WESTEN** : Ouest en allemand.

QUESTIONS (8 points).

1/ document 1.

Quelle est la situation de l'Allemagne et de Berlin en 1945 et 1949 ?

2/ documents 1 et 2.

Par quels moyens et pourquoi les Soviétiques ont-ils rendu difficile les relations Est-Ouest au niveau du territoire allemand et de Berlin ?

3/ documents 1 et 3.

Que démontre la caricature du document 3 ? À l'aide de la légende du document 1 vous en donnerez les conséquences pour l'Allemagne et pour Berlin.

PARAGRAPHE ARGUMENTÉ (10 points).

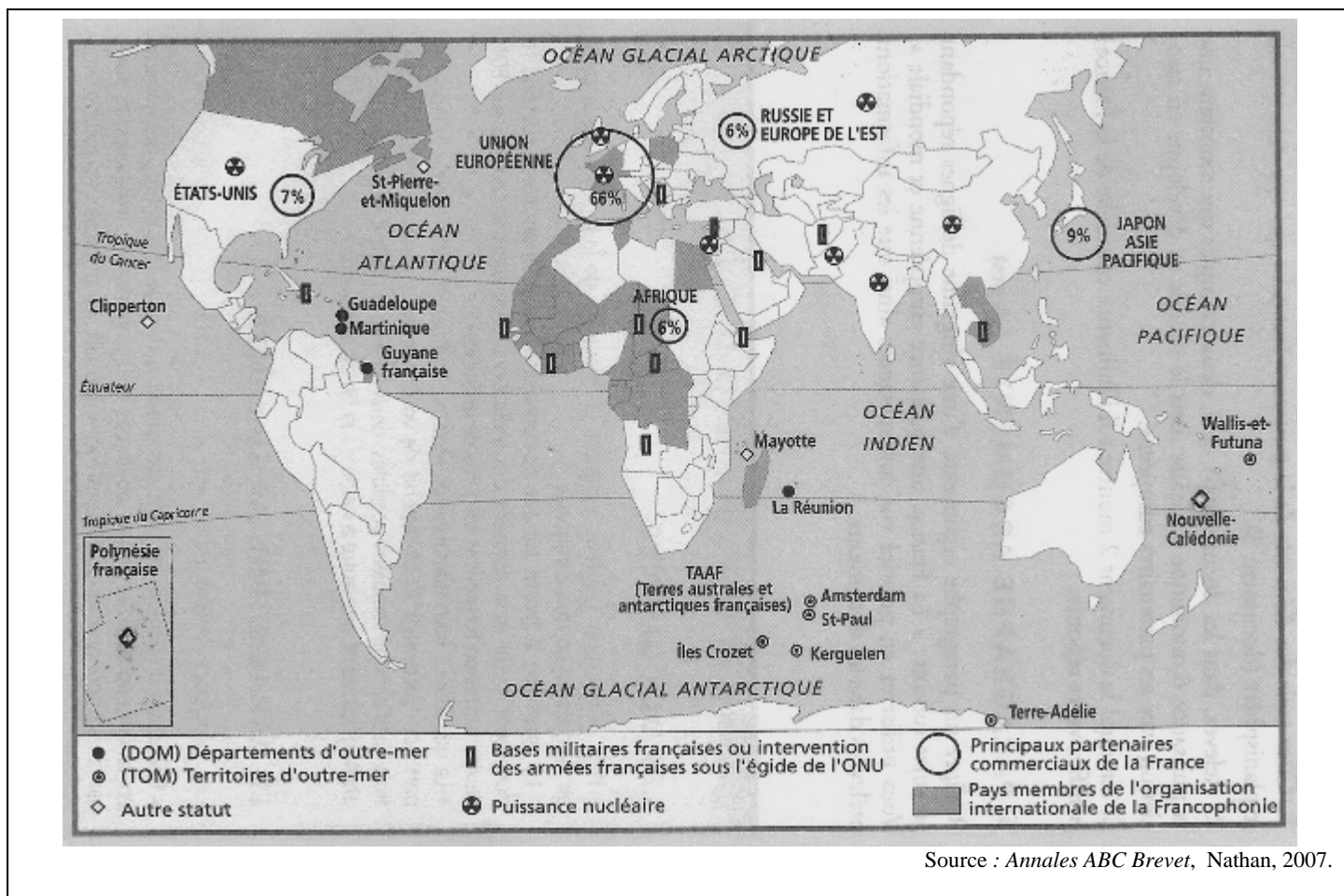
À l'aide des documents, des informations relevées et de vos connaissances, rédigez un paragraphe argumenté d'une vingtaine de lignes qui répond à la question :

« Comment l'Allemagne et Berlin ont-ils évolué durant la Guerre froide ? »

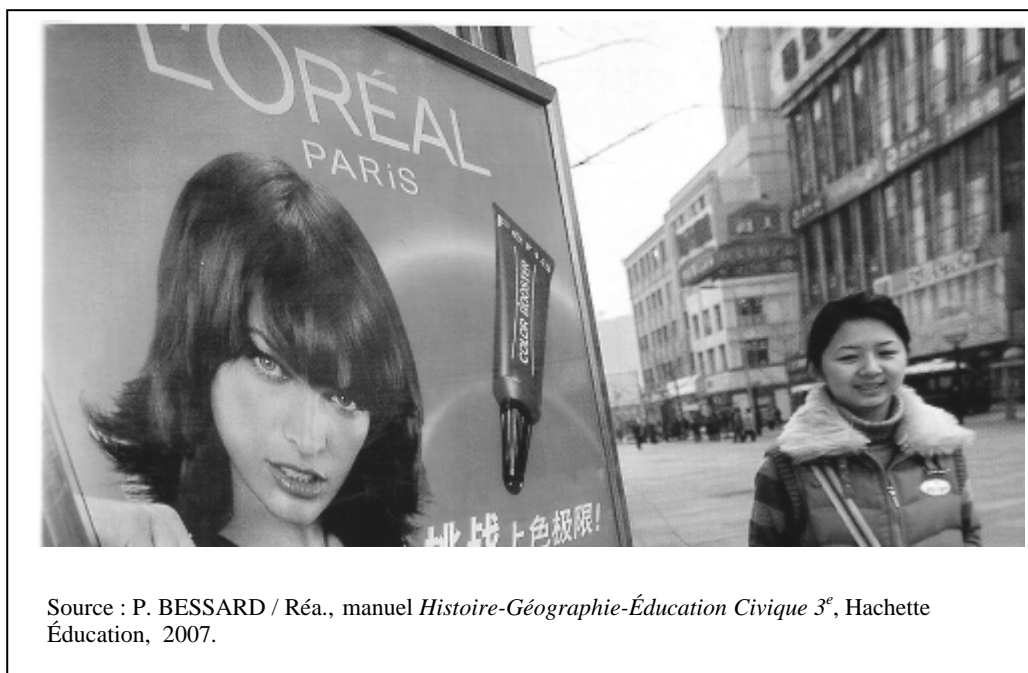
SUJET 2. GÉOGRAPHIE

« *Quels sont les aspects et les limites du rayonnement français dans le monde ?* »

Document 1. La France dans le monde en 2007.



Document 2a. L'Oréal, une entreprise française implantée en Chine.



Document 2b. La présence mondiale de quelques entreprises françaises en 2005.

Entreprise	Domaine d'activités	Nombre de pays où l'entreprise est implantée	Rang mondial en 2005
L'Oréal	Cosmétiques	58	2
Carrefour	Grande distribution	18	3
Danone	Alimentaire	35	3
Total	Énergie	62	4
Renault	Automobile	24	6
Société Générale	Banque	40	20

Source : M.H. BAYLAC (dir.), *Histoire Géographie 3^e*, Bordas, 2007.

Document 3. Le poids de la France.

« Alliée des États-Unis d'Amérique, adhérant à l'OTAN, la France est volontiers « grande gueule » dans ses relations avec Washington. Puissance économique, militaire et démographique moyenne, la France dispose cependant de l'arme nucléaire et d'un siège permanent au Conseil de Sécurité de l'ONU. [...] Elle manifeste sa différence dans quelques grandes batailles sur le monde de demain : la mondialisation doit être plus réglementée, l'ONU plus présente, le jeu des puissances moins dominé par les États-Unis d'Amérique. Mais les positions françaises n'ont de chances d'être entendues que si elles sont reprises par l'Union Européenne. »

D'après A. FRACHON, *La France est-elle un pays d'exception ?*, Éditions de l'Aube, 2002.

QUESTIONS (8 points)**1 / documents 1 et 3.**

Relevez les éléments de la puissance politique et militaire de la France dans le monde.

2 / documents 1 et 2.

Montrez que la France est une puissance économique à l'échelle mondiale. Quel est son principal partenaire commercial ?

3 / document 3.

Quelles sont les limites du rayonnement français dans le monde ?

PARAGRAPHE ARGUMENTÉ (10 points)

À l'aide des informations tirées des documents et de vos connaissances, rédigez un paragraphe argumenté d'une vingtaine de lignes répondant à la question suivante :

« *Quels sont les aspects et les limites du rayonnement français dans le monde ?* ».

DEUXIÈME PARTIE. Éducation civique (12 points)

SUJET. *Quelles sont les missions et les difficultés de l'ONU ?*

Document 1. La mission de l'ONU au Timor oriental.



« Le Timor oriental, ancienne colonie portugaise a été annexée contre sa volonté par l'Indonésie en 1976 ; les habitants du Timor demandent leur indépendance qu'ils obtiennent, dans la violence, en 1999.

La mission des Nations unies au Timor oriental sous commandement australien (MANUTO) a été créée par la résolution du Conseil de Sécurité en date du 17 mai 2002. Son mandat consiste à apporter une assistance aux structures administratives qui sont vitales pour assurer la stabilité politique du Timor oriental ; à assurer provisoirement le maintien de l'ordre et la sécurité publique.

Effectif maximum envoyés par l'Onu : 5 000 casques bleus, 120 observateurs militaires et 1 250 agents de police civile. »

Département de l'information des Nations unies, novembre 2002.

Document 2. Vaccination et campagne d'information des populations.

« L'OMS ¹ offre son concours au Gouvernement nigérian pour l'organisation d'une campagne d'information nationale sur la grippe aviaire.

La campagne de vaccination antipoliomyélitique porte-à-porte, qui doit commencer samedi prochain, pourrait fournir l'occasion de délivrer des messages aux communautés. L'infrastructure mise en place au Nigeria pour éradiquer ² la poliomyélite ³ sera également utilisée pour appliquer d'autres mesures essentielles de surveillance et de protection : repérage des cas humains, appui à l'instauration de systèmes d'alerte précoce et de moyens pour l'endiguement ⁴, le traitement et les fonctions de laboratoire. »

1. OMS : Organisation mondiale de la santé, une des institutions humanitaires spécialisées de l'ONU.
2. Éradiquer : supprimer définitivement.
3. Poliomyélite : maladie provoquant des lésions de la moelle épinière pouvant entraîner des paralysies et touchant surtout les jeunes enfants.
4. Endiguement : pour empêcher la progression.

Communiqué de presse de l'OMS, 13 février 2006.

Document 3. Extraits de la charte de l'Organisation des Nations unies.

« Article 1^{er}.

1. Maintenir la paix et la sécurité internationales et à cette fin prendre des mesures collectives efficaces en vue de prévenir et d'écartier les menaces de paix et réprimer tout acte d'agression ou autre rupture de la paix. [...]
2. Réaliser la coopération internationale en résolvant les problèmes internationaux d'ordre économique, social, intellectuel ou humanitaire, en développant et en encourageant le respect des Droits de l'homme et des libertés fondamentales pour tous, sans distinction de race, de sexe, de langue ou de religion. [...].

Article 43. 1.

Tous les membres des Nations unies, afin de contribuer au maintien de la paix et de la sécurité internationales, s'engagent à mettre à la disposition du conseil de sécurité, [...], les forces armées, l'assistance et les facilités, y compris le droit de passage, nécessaire au maintien de la paix et de la sécurité internationales. »

QUESTIONS (4 points)**1/ document 1**

De quels moyens dispose l'ONU pour le maintien de la paix au Timor oriental ? Quelles difficultés rencontre-t-elle ?

2/ document 2

Quelles sont les formes d'interventions de l'OMS au Nigeria et dans quels buts ?

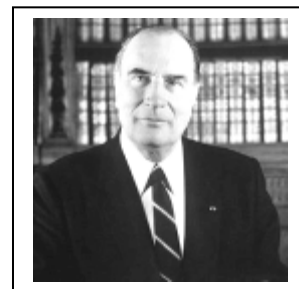
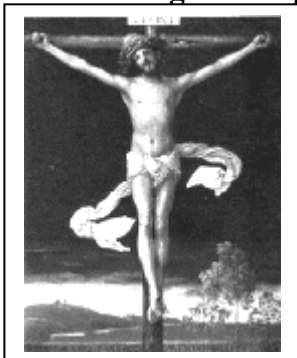
3/ documents 1, 2 et 3.

Montrez que les interventions de l'ONU sont une application de la charte des Nations unies.

PARAGRAPHE ARGUMENTÉ (8 points)

À l'aide des réponses aux questions, des informations fournies par les documents et vos connaissances rédigez un paragraphe argumenté d'environ quinze lignes qui répond au sujet suivant :

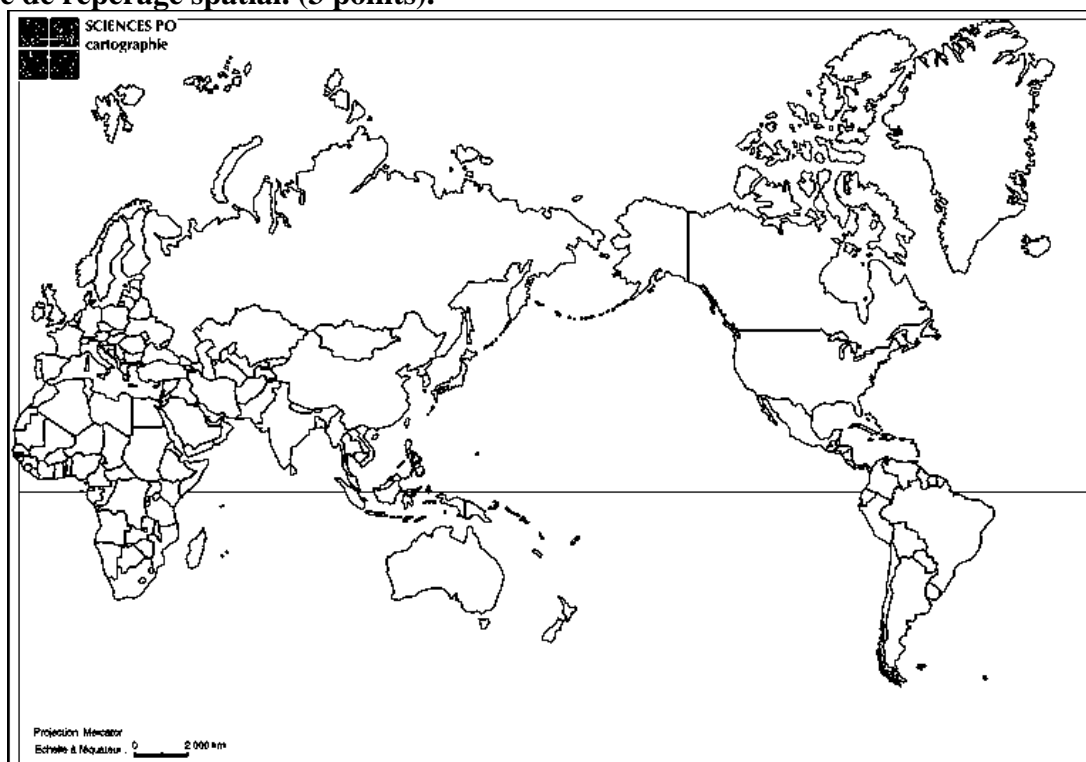
« *Quelles sont les missions et les difficultés de l'ONU ?* »

TROISIÈME PARTIE. Repères chronologiques et spatiaux (6 points)**Attention** : rendre cette feuille avec votre copie**1./ Une chronologie et un personnage : donnez l'événement qui correspond à la période. (1,5 point)**

1 ^{er} siècle	1804-1815	1981-1995

2./ Un événement et une chronologie : portez dans le cadre l'année correspondante. (1,5 point).

Attentat du World Trade Center de New York	
Hégire : début de l'ère musulmane	
La prise de la Bastille / Déclaration des Droits de l'Homme et du Citoyen	

3./ Exercice de repérage spatial. (3 points).1 Placez au **bon endroit** sur le planisphère le numéro correspondant aux lieux suivants :**1** : Océan Indien, **2** : Union indienne, **3** : Canada, **4** : Wallis-et-Futuna, **5** : Royaume-Uni, **6** : Brésil.