

INSPECTION PÉDAGOGIQUE RÉGIONALE D'HISTOIRE-GÉOGRAPHIE DE NOUVELLE-CALÉDONIE

LA LETTRE D'INFORMATION NUMÉRIQUE HISTOIRE-GÉOGRAPHIE ENSEIGNEMENT MORAL ET CIVIQUE

SOMMAIRE

I/ Ressources et pratiques pédagogiques

- Une évaluation sur "UK, a maritime power ?" avec la série tv The Diplomat
- Une chasse au trésor : manier le SIG et les repères géographiques par le jeu
- Utiliser les cartes narratives et les données de la CMA-CGM pour enseigner mers et océans
- Une activité pour analyser l'île citadelle de Hainan, symbole de la puissance militaire chinoise
- Une séquence sur les espaces productifs dans l'estuaire de la Loire en classe de 3e
- Un jeu de piste « Urgences environnementales à Saint-Dié-des-Vosges »

II/ Nouveautés des ressources numériques

Jeux sérieux, jeux d'évasion

- Projet académique « La dimension sensible des jeux de piste, en intérieur et extérieur »

Système d'Information Géographique (SIG)

- Présentation de Géoportail
- Présentation d'Édugéo et d'IGN Remonter le temps
- Présentation de Géoimage
- Présentation de Géorep

III/ Actualité académique

Analyser l'île citadelle de Hainan, symbole de la puissance militaire chinoise

Cette activité invite les élèves à transposer **l'image satellite et sa notule en croquis** afin de visualiser les enjeux géopolitiques et géostratégiques de cette région sensible. Niveau concerné : spécialité HGGSP de première et terminale générale.

Les espaces productifs dans l'estuaire de la Loire en classe de 3e

Cette séquence proposée par l'académie de Nantes traite **des différents espaces productifs (à dominante agricole, industrielle et tertiaire)** à partir d'exemples locaux. En classe puzzle, les élèves sont amenés à collaborer, à analyser, à partir de SIG, le territoire et à travailler l'oral.

I/ Ressources et pratiques pédagogiques



Sur @actoulouse, une évaluation est proposée pour le niveau terminale section européenne (SELO) DNL sur la compréhension du chapitre « UK, a maritime power? » avec la série tv The Diplomat.



Chasse au trésor : manier le SIG et les repères géographiques par le jeu

L'académie de Guadeloupe propose de mettre en oeuvre en classe de 3e, une chasse au trésor pour manier Édugéo sur le thème 2 de géographie "**Pourquoi et comment aménager le territoire ?**"

Utiliser les cartes narratives et les données de la CMA-CGM pour enseigner mers et océans



@acaix-marseille propose plusieurs exemples de mises en oeuvre, en lycée et en collège, pour enseigner mers et océans, mais également les questions liées à la mondialisation et aux littoraux en utilisant Édugéo et Google Earth. Des tutoriels sur ces deux systèmes sont également proposés.

Jeu de piste « Urgences environnementales à Saint-Dié-des-Vosges »

Cette séquence de l'@actoulouse invite les élèves de seconde par le biais du jeu de piste, à enquêter sur **l'impact du changement global sur leur ville**. Ils doivent résoudre des énigmes numériques ou hybrides dans différents lieux pour mieux comprendre les adaptations possibles de leur environnement aux risques engendrés par le changement climatique.

II/ Nouveautés des ressources numériques

Jeux sérieux, jeux d'évasion

Projet académique « La dimension sensible des jeux de piste, en intérieur et extérieur ».

Dans la rubrique TRAAM 2022-2023 de l'académie de Toulouse, cinq propositions de jeux de piste à partir de l'application Atlantide Studio sont publiées.

Balade citoyenne et projet alternatif d'aménagement en lien avec le thème 1- Transports et mobilités de géographie CAP.

Au cœur de la grève des gantiers de Millau en 1911 en lien avec le programme d'histoire de 1ère techno.

Imaginer mon quartier Demain en lien avec le programme de géographie de 6e.

L'exposition universelle de 1900, le bilan d'un siècle en lien avec les programmes de 4e et 1ère.

Dans la peau des Capétiens et des Valois en lien avec le programme d'histoire de 5e.



Accédez à
Atlantide Studio

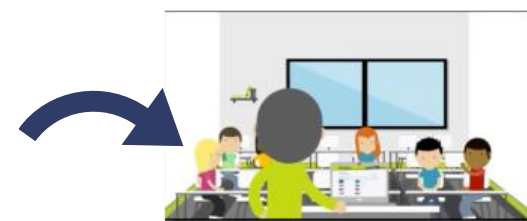
Système d'Information Géographique (SIG)



La **plateforme Géoportail** permet de visualiser des cartes et des photographies aériennes mais aussi de nombreuses autres données géolocalisées liées à l'environnement, à l'aménagement, au service public. Elle permet également de concevoir des cartes pour découvrir, comprendre et analyser un territoire.

ÉDUGÉO est une déclinaison pédagogique du Géoportail. Il offre en plus la possibilité d'une diachronie sur 31 zones pédagogiques et intègre un outil de croquis.

Découvrez Édugéo en vidéo



Remonter le temps est un outil cartographique de l'institut géographique national (IGN) qui permet de comparer ou télécharger des cartes et photos aériennes d'une commune, d'un lieu précis dans le temps.



Géoimage du centre national d'études spatiales (CNES) propose en accès libre et gratuit des images acquises avec les satellites Pléiades, Spot, Sentinel et Venµs. Elles sont accompagnées d'un dossier scientifique élaboré en collaboration avec des enseignants du secondaire et du supérieur, experts du domaine concerné.

Géorep.nc est le portail de l'information géographique du gouvernement de la Nouvelle-Calédonie. Il permet de :

- visualiser et consulter ces données à l'aide d'explorateurs cartographiques (onglet carto thématique) ;
- consulter les métadonnées des données disponibles ;
- télécharger les données à partir d'une plateforme de téléchargement ;
- afficher différents services en ligne permettant de construire des cartes personnalisées via diverses applications.

Un onglet **Éducation** permet d'accéder à des ressources pédagogiques réparties en ressources techniques et thématiques.

III/ Actualité académique

Vous trouverez sur **le site académique Histoire-Géographie** les dernières contributions des collègues de l'académie avec notamment,

cinq conférences en ligne disponibles :

- **« La sortie de l'indigénat en Nouvelle-Calédonie dans son contexte océanien en 1946 »** de l'historien néo-zélandais Adrian Muckle, de la Victoria University of Wellington.
- **« De la fin du Lapita à l'émergence de l'ensemble culturel traditionnel kanak - Éléments de compréhension de la phase en 800 avant J.-C. et 1000 après J.-C. »** de l'archéologue Christophe Sand.
- **« Condition et engagement politique des femmes kanak de 1946 à 1977 »** de l'anthropologue, Christine Salomon.
- **« L'insurrection kanak de 1878 »** de l'historien Jerry Delathière.
- **« Les engagés Tonkinois en Nouvelle-Calédonie (1891-1963) : de l'exil à la capacité à agir »** de Claudy Chêne.

Suivez-nous sur Twitter
en cliquant ici

