

# Proposition de mise en œuvre

## Les pays les moins avancés : l'exemple du Vanuatu, un pays d'Océanie

Concepteurs : Pascal Jagoudet et Delphine Smaghe

Niveau de classe : 4<sup>ème</sup>

Documents :

- Manuel de classe : 4<sup>ème</sup> Belin, 2011.

- Dossier documentaire avec fond de carte

- document vidéo remonté (7'55'') tiré d'un documentaire ARTE : le Vanuatu, les îles volcaniques, 25 minutes disponible sur <http://boutique.arte.tv/f2333-vanuatulesilesvolcans>

Problématique : Quels sont les effets de la mondialisation sur un pays pauvre, tel que le Vanuatu ?

Après avoir étudié dans une première partie les différents aspects de la mondialisation, la seconde partie du programme s'attache aux effets de cette mondialisation sur des territoires à différents niveaux de développement. Cette proposition sur le Vanuatu intervient dans le dernier chapitre. Le BO prévoit 50 % soit 20 heures pour l'ensemble du Thème 2 et donc 3 heures de cours pour ce Chapitre. Auquel il faut ajouter 1H DS sur les chap. 6-7 => capacité à distinguer puissances émergentes et PMA.

Adaptation des programmes du collège Nouvelle-Calédonie Classe de quatrième	
II – Les territoires dans la mondialisation (50 %)	
Thème 1 : Les États-Unis	
Thème 2 : les puissances émergentes	
Thème 3 : les pays pauvres	L'étude de cas au choix d'un PMA portera de préférence sur un pays océanien

### Objectifs en termes de connaissances et de notions à acquérir :

- Être capable d'identifier les critères qui permettent de définir le niveau de développement d'un pays dans un texte, sur une carte
- Comprendre, connaître, réutiliser un vocabulaire géographique et économique
- Analyser différents outils du géographe : tableau statistique, image satellite, document audiovisuel
- Notions : PMA, vulnérabilité, sous développement, insularité

### Capacités à développer chez les élèves :

- lire et utiliser différents langages : images, textes, tableaux et graphiques, schémas, représentations cartographiques » ;
- « situer dans l'espace » ;
- « mobiliser les connaissances pour donner du sens à l'actualité ».

### Attitudes

- « une attitude de curiosité : vis-à-vis d'un pays limitrophe qui est souvent une référence ludique pour les élèves et qui devient un sujet d'étude.

## **I) Qu'est-ce qu'un PMA ?**

Les pays les moins avancés (PMA) sont les pays les plus pauvres et les plus faibles du monde. Ces 48 pays EN, structurellement handicapés dans leur développement, vulnérables au niveau économique, méritent une attention particulière de la part de la communauté internationale. Ils bénéficient de mesures d'appui spécifiques, en particulier dans le domaine du financement du développement, mais également dans le cadre du commerce multilatéral [...] Afin d'être reconnu comme PMA, un pays doit remplir les trois critères suivants :

- Niveau de revenu bas, calculé en fonction du PIB par habitant sur 3 ans ;
- Retard dans le développement humain, mesuré en tenant compte de la malnutrition, du taux de mortalité des enfants, de la scolarisation, et du taux d'alphabétisation ;
- Vulnérabilité économique, du degré d'isolement, des exportations, des différentes cultures agricoles, des catastrophes naturelles et de leurs incidences.

[www.cnuccd.com](http://www.cnuccd.com)

### **QUESTIONS**

1. Combien de pays sont considérés comme des PMA ?
2. Quels sont les critères reconnus pour être un PMA ?
3. Le statut de PMA est-il définitif ? Justifiez.
4. Expliquez les termes suivants : PIB, malnutrition, mortalité infantile, malnutrition, taux d'alphabétisation, vulnérabilité économique, vulnérabilité face aux risques naturels.
5. D'après le doc. 2 p. 302 et la leçon p. 296, quels sont les causes de cette situation de sous-développement ?

### **CARTE manuel pages 296-297**

#### **Compétences :**

1. Lire et relever des informations graphiques (légende, carte)
2. Utiliser ces informations pour répondre aux questions

#### **Étape 1 : analyse**

1. Sur quel continent se trouvent la plupart des PMA [carte p. 296-297]
2. Sur quels continents n'y a-t-il pas de PMA ?
3. Pourquoi les flux de migrants et d'investissements reflètent-ils aussi cette organisation du monde ?
4. Quels sont les principaux pays émergents ? Quel rôle jouent-ils à l'égard des PMA ?
5. Quels sont les 2 États sortis officiellement du groupe des PMA ?

#### **Étape 2 : croquis (fond de carte distribué aux élèves)**

1. Sur la carte, localisez les PMA de la zone Océanie (Vanuatu, Fidji) et compléter la carte en indiquant les autres PMA
2. Coloriez les PMA et complétez la légende.
4. Placez sur la carte, en respectant la légende, les deux États officiellement sortis du groupe des PMA et inscrivez leur nom.

## II) Étude de cas : Qu'est-ce qui fait du Vanuatu un PMA ?

Complétez les 2 tableaux à partir du film et des documents suivants.

	FILM	DOCUMENTS COMPLÉMENTAIRES
<b>Éléments naturels</b>	Insularité et éparpillement Zone tectonique Relief Climat tropical (chaleur, précipitations)	Cyclones
<b>Services disponibles</b>	Aucun	Développement de la téléphonie mobile
<b>Habitat</b>	Cases Pas d'eau courante Pas d'électricité Animaux qui vivent avec les humains	Population rurale majoritaire
<b>Activité économique</b>	Agriculture vivrière Chasse avec des pierres Coprah	Secteur majoritaire : services Peu d'industrie
<b>Éléments de vulnérabilité face aux risques</b>	Volcans explosifs, nuées ardente Habitations sur les pentes des volcans Pas de surveillance et de moyens d'alerte Méconnaissance des risques par les habitants Dépendance vis-à-vis de la NZ	

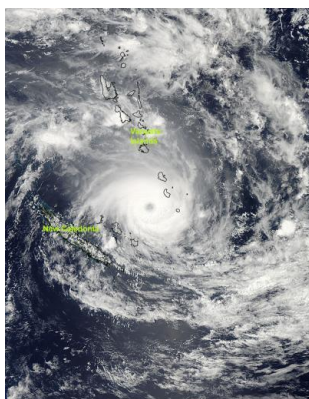
### Doc 1 : Indicateurs sociaux économiques (PNUD, 2013)

	Vanuatu	Australie
Taux de mortalité chez les moins de cinq ans (pour 1 000 naissances vivantes)	14	5
Espérance de vie à la naissance (en années)	71.3	82
Taux d'alphabétisation des adultes (en % d'âges de 15 ans et plus)	82.6	13
Taux brut de scolarisation (%)	63.0	100
Revenu national brut (RNB) par habitant (\$ constants)	3,96	34,34
Taux de fécondité chez femmes âgées de 15 à 19 ans (le nombre de naissances pour 1 000)	54.0	16,5
Population urbaine (%)	25.2	89,4
Abonnés à un téléphone fixe ou mobile (pour 100 habitants)	121.0	139,7
Abonnés à internet haut débit pour 1000 habitants (en 2011)	2	139

### Doc. 2 : Part des principaux secteurs d'activités dans le PIB

services : 70,4%
agriculture : 19,7%
industrie : 9,9%

Source : <http://www.diplomatie.gouv.fr>



### Doc 3 : image satellite du cyclone Jasmin 2012

NASA's Aqua satellite passed over Tropical Cyclone Jasmine on Feb. 8, 2012 at 0225 UTC (Feb. 7 at 9:25 p.m. EST). The Moderate Resolution Imaging Spectroradiometer (MODIS) instrument captured a true color image of the storm. In the image, Jasmine's eye is visible as it travels between Vanuatu (north) and New Caledonia (south).

### III) Quels sont les moyens pour sortir du sous-développement ?

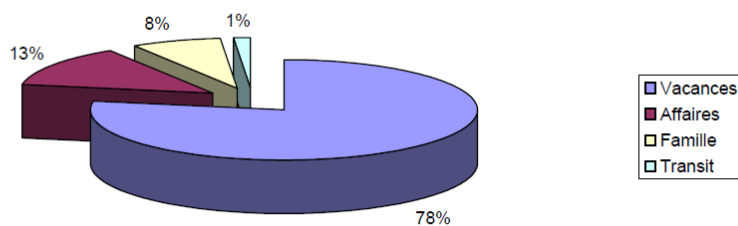
**Doc. 4 : arrivées par avion** (Source : [www.investir-au-vanuat.com.vu](http://www.investir-au-vanuat.com.vu))

	2003	2004	2005	2006	2007
Visiteurs	50 400	61 600	62 082	68 179	81 544

**Doc. 5 : arrivées par pays de résidence habituelle 2003-2007** (Source : [www.investir-au-vanuat.com.vu](http://www.investir-au-vanuat.com.vu))

Par pays d'origine	2003	2004	2005	2006	2007
Australie	29,492	35,782	38,073	40,385	47,373
Nouvelle Zelande	7,729	8,209	7,651	9,830	13,618
Nouvelle Calédonie	5,050	6,518	6,815	7,480	8,477
Autres pays du Pacifique	2,034	3,150	2,731	2,681	3,200
Europe	3,003	3,361	3,503	4,021	3,785
Amérique du Nord	1,625	1,930	1,625	1,896	2,579
Japon	571	586	583	656	745
Autres pays non spécifiés	896	1,074	1,101	1,230	1,768
<b>Total visiteurs</b>	<b>50,400</b>	<b>60,610</b>	<b>62,082</b>	<b>68,179</b>	<b>81,545</b>

**Doc. 6 : Arrivées selon le motif du séjour - 2007**



Source : [www.investir-au-vanuat.com.vu](http://www.investir-au-vanuat.com.vu)

#### **Doc. 7 : les partenaires économiques du Vanuatu**

« Si les échanges commerciaux entre la France et le Vanuatu restent faibles (8,2 millions d'euros pour 2011) en raison de l'étroitesse de ce marché, la France reste l'un des principaux investisseurs étrangers (stock d'IDE de 26 millions d'euros fin 2011) derrière l'Australie, le Japon et la Nouvelle-Zélande. Des investissements ont, notamment, été réalisés dans l'agro-alimentaire, le secteur bancaire, l'eau et l'assainissement, la distribution d'énergie, ainsi que l'immobilier. Selon les dernières statistiques disponibles du Vanuatu (2007), l'Australie est le fournisseur principal du Vanuatu avec 31% de part de marché. La France (hors ses territoires du Pacifique) est le septième fournisseur de l'archipel. La France métropolitaine est toutefois le premier fournisseur hors pays voisins. »

(Source : <http://www.diplomatie.gouv.fr>)

**NAPUAN**  
Vanuatu

**FEST'NAPUAN  
MUSIC FESTIVAL**

**SARALANA, PORT VILA**

FEST'NALENGA	16TH OKTOBA
FEST'NAPUAN	17TH-19TH OKTOBA
FEST'TAMARIKI	18TH OKTOBA (daytime)
FEST'SAWAGORO	19TH OKTOBA (daytime)
ZION FEST	20TH OKTOBA

[www.festnapuan.org](http://www.festnapuan.org)

**RIZE OF THE MORNING STAR**

**LOCAL & INTERNATIONAL BANDS LINE-UP**

1606 Jammin' Band • Airileke (Papua New Guinea/Australia/Fiji)  
 Amos Groove • Antz in Tokyo • Benny & the Gang • Black Ghetto  
 Black Revolution • Genesis • Greenstone • Hoobz & Alme System  
 Impossible Odds (Australia) • Kaumaakonga (Solomon Islands) • Konkerners  
 Masamp Crew • Ms. D • Music Crossroads (Mozambique)  
 New Ethnic • Phanemy (Kanaky) • Real Peace • Realistic  
 Rize of the Morning Star (West Papua/Papua New Guinea/Australia/Vanuatu)  
 Ruff Haos • Shanty Town • Simangavole (Réunion Island) • Smol Fyah  
 Stan & the Earth Force • Warriors • Young Life

Major Sponsors

Air Vanuatu UNELCO tvl VANUATU NATIONAL KALJORAL KABINEL YUT SENTA Alliance Française KAM

## Doc. 8 : création d'un réseau de festivals ACP

L'Union européenne aide au développement culturel dans les pays d'ACP (Afrique – Caraïbes – Pacifique) par différentes actions :

**Création de marchés locaux sur les festivals :** Lors de l'édition de chaque festival en 2011, chaque partenaire rassemblera son réseau professionnel et les autres festivals ACP partenaires pendant le festival pour faire un marché (exposants).

**Focus artistiques en 2011/Circulation des artistes au niveau international :** Les partenaires bénéficieront d'un soutien logistique leur permettant de présenter des artistes

(Source : [www.acpeumicrofinance.org](http://www.acpeumicrofinance.org))

## QUESTION

À partir des documents, vous répondrez à la question suivante : « **de quels moyens dispose le Vanuatu pour sortir du sous-développement ?** ». Vous répondrez par un paragraphe structuré en 2 parties.

## BILAN :

48 pays appartiennent au groupe des PMA selon les critères du PNUD. La liste est révisée tous les 3 ans selon les critères suivants : un niveau de revenu bas, un retard dans le développement humain et une forte vulnérabilité économique et naturelle.

Les PMA se localisent avant tout en Afrique mais aussi en Asie et Océanie. 2 pays sont sortis officiellement de cette liste : Botswana et Cap Vert.

Ce sous-développement s'explique par le poids de l'histoire (esclavage en Afrique, colonisation), les conditions politiques (guerres, dictatures) et les conditions naturelles (risques).

Ces pays dépendent aujourd'hui de l'aide internationale et il s'agit donc de développer leur économie par le choix de stratégies locales et une plus grande intégration à la mondialisation.